



L'ECO della Bassa Bresciana

settimanale d'informazione



Anno XXVIII - N. 17 - 2 Maggio 2009 - Aut. Trib. Brescia 19/4/82 N. 21 - 1 copia € 1, copia arretrata € 1,50 - Abb. annuo € 30 - Sped. Abb. Post. D.L. 353/2003 - 45% - Art. 1 comma 1 L. 46/2004 - DCB di BS Ed. "Il Castello" di M. Pasini & C. s.n.c. - 25018 Montichiari (Bs) Via C. Battisti, 88 - Tel. 030 964039 - Dir. Resp. Damiano Baronchelli - Stampa Tipolitografia Ciessegrafica - Montichiari (Bs) - Tel. 030 961300

PDL - Lega insieme

Negata alla Lega la vittoria assoluta

Possibili ribaltoni dell'ultimo momento

Erano pronte quattro liste per la Lega. Con firme, fotografie e la gioiosa macchina da guerra pronta a raccogliere il sospirato consenso bulgaro. Supportando il tutto con una possente strategia mediatica, imperniata sulle inaugurazioni, sulla "furbata" della nuova sede leghista in piazza S. Maria con le bandiere svolazzanti del sole delle Alpi, di S. Marco e di Alberto da Giussano.

Senza parlare dei contributi elargiti a pioggia per accaparrarsi le simpatie delle varie associazioni. Forti anche dei sondaggi. I cui esiti sono stati fatti propalare indirettamente. Facendo credere, nel tam-tam del paese, che la competizione elettorale fosse ridotta ad una fastidiosa formalità.

Per il principio federalista "Padroni a casa nostra" - partendo dalla cena ad Arcore ed arrivando alla "pubblica riunione" in Municipio, a Montichiari - i capi ed i capetti, sempre "eletti da Arcore", sono venuti ad imporre le superiori necessità della politica bresciana e lombarda.

Sacrificato Rosa, vicesindaco

in pectore nella strategia di una corsa solitaria leghista, la trattativa fra PdL e Lega è stata chiusa con "elegantissimi" apprezzamenti, rivolti ad alcuni responsabili del PdL: **"Lei non può candidarsi!"**. Mosse e contromosse che hanno annullato la rappresentatività dei monteclaresi.

Si stanno usando argomentazioni (è questo il nuovo della politica?) del tipo: "Quelli di prima...". Dimenticando, e volendo far dimenticare, che sono passati dieci anni nei quali lo "straniero" Gelmini ha puntellato Rosa.

E Rosa ha puntellato la Zanola. La Zanola, senza il puntello, starà in piedi?

Contrariamente a Renzo e Lucia, ne "I promessi sposi", **questo matrimonio s'ha da fare!**

Senza corso prematrimoniale per fidanzati. Anzi, leggendo le polemiche recenti scatenate dalla lettera d'un consigliere comunale leghista e relative piccatissime risposte del PdL, i piccioncini già facevano prove di convivenza quali tirarsi i piatti. Dal che si percepisce il livello di stima reciproca.

Campo aperto per le minoranze di destra e di sinistra, lontane da questo accordo imposto e blindato. PdL e Lega, nelle elezioni politiche del 2008, hanno superato complessivamente il 60%, lasciando il rimanente consenso ad altre formazioni. Dando per scontato che i partiti tradizionali, quali Pd, UdC e, pare, Rifondazione Comunista, scendano in campo, c'è da mettere in conto la partecipazione dell'Area Civica Monteclarense. Che avrà un consenso di tipo trasversale. Rimane l'incognita, nell'accordo blindato, dell'eventualità che nel PdL vengano eletti elementi più attenti alle sorti del paese che alle convenienze personali.

Con un conseguente nuovo rapporto con le minoranze e la società monteclarense.

Infatti, in questi 10 anni di conduzione leghista, non è mai stata convocata un'assemblea pubblica.

Mai un consiglio comunale aperto. Mai una presentazione di opere pubbliche, proiettate nel futuro, che potranno condizionare la vita della comunità.

Dino Ferronato

Le ultime di BERTOLDO

Bello scoperto

Nei giorni scorsi, la questione "velodromo" ha tenuto banco anche in Broletto. Conviene farne una breve cronistoria perchè la discussione e le scelte maturate in Provincia gettano nuove ombre sui costi reali dell'impianto.

Venerdì 17 aprile, in commissione bilancio i rappresentanti del PDL che insieme a Lega e UDC sostengono la Giunta Cavalli, modificavano una variazione di bilancio proposta dall'assessore leghista Bonomelli e, votando con l'opposizione, bocciavano lo stanziamento di 950mila euro per il completamento del velodromo monteclarense. Il *Bresciaoggi*, il giorno dopo, riportava la seguente dichiarazione del consigliere PDL Vigilio Bettinsoli: "Vogliamo vederci chiaro. Qualcuno deve spiegarci per quale ragione, in tempi di crisi, serve questo milione in più per la struttura di Montichiari".

Quando poi, lunedì 21 aprile, l'argomento è giunto all'esame del Consiglio Provinciale, le frizioni tra PDL e Lega sono emerse ancora più clamorosamente. Alla fine, per evitare la spaccatura totale, l'assessore Bonomelli accettava di stralciare definitivamente i 950mila euro per il velodromo.

Lo stralcio, però, mandava su tutte le furie il consigliere provinciale leghista, nonchè vicesindaco di Montichiari, Elena Zanola. Ecco come il *Bresciaoggi* ne sintetizzava l'intervento: "L'idea del velodromo risale al 1999 ed è della Provincia. Il Comune si arrangerà a reperire il milione che manca ed inaugurerà comunque la struttura il 23 maggio prossimo. Non penso che figurerà il logo del Broletto". La signora Zanola, dunque, ci fa sapere che manca ancora un milione di euro.

Questo può voler dire solo

due cose: o i costi sono aumentati, oppure si sono decisi lavori non previsti. La terza ipotesi, e cioè che l'opera si stia realizzando senza previa e completa copertura finanziaria, sarebbe da denuncia alla Corte dei Conti.

Nel consiglio comunale del 27 novembre 2008, l'assessore Gelmini ebbe a dichiarare ufficialmente che il costo complessivo del velodromo sarebbe stato di 14.897.179,98 euro, di cui 6.934.179,98 euro a carico del Comune (si noti la meticolosità dell'assessore). Sarebbe interessante sapere se in quelle cifre fossero già compresi anche i 471.129,06 euro della seconda perizia suppletiva deliberata nel gennaio di quest'anno insieme alla proroga della fine-lavori, fissata per il 4 marzo.

Marzo è passato, i lavori non sono finiti e mancano ancora soldi. L'idea di Bettinsoli di volerci vedere chiaro, non è poi così campata in aria. Si può quindi immaginare che, adesso, serva al più presto un'altra delibera per reperire fondi (altro mutuo?) e per prorogare ancora un po' la conclusione dei lavori. Il "no" della Provincia ci dice anche di quanto sarà il nuovo aumento dei costi: 1 milione, ovviamente ancora a carico del Comune.

Un anno fa, per il velodromo si ipotizzava un costo di 11,5 milioni. Quattro mesi fa, si era a 14,9 milioni. Oggi siamo intorno ai 16 milioni. Davanti a questo sprint, è forse troppo audace chiedersi che razza di accordi e di contratti il Comune abbia stipulato con la Provincia, con il CONI e con l'impresa ELECA? E' davvero così strano volerci vedere chiaro, cercando di capire come i nostri bravi amministratori spendono i soldi di chi paga le tasse?

Bertoldo

Un grazie sincero alla signora Paola

Immortalate in questa fotografia ci sono alcune allieve con la loro insegnante, signora Paola Corbellini di Ghedi, che fanno parte dei circa 70 iscritti al corso di ginnastica per anziani, organizzato presso la palestra del Centro Giovanile dai servizi sociali del Comune di Montichiari. Considerato che ancora poche lezioni ci separano dalla fine del corso, tutti noi allievi ed allieve vogliamo esprimere pubblicamente il nostro più sentito e sincero grazie alla nostra insegnante signora Paola, che già da diversi anni ci accompagna in questo nostro piacevole stare insieme, con tanta professionalità, competenza, capacità ed impegno.



La signora Paola, la terza da sinistra in ginocchio.

LA MARGHERITA
NUOVA GESTIONE



PIZZERIA - RISTORANTE
BANCHETTI - MATRIMONI
SERVIZIO "CATERING"
CHIUSO IL LUNEDÌ E MARTEDÌ SERA
Tel. 348 9115151
Montichiari - Via S. Margherita, 6

Ristorante
Maria
di Scaroni Claudio

Mezzogiorno
APERTO TUTTI I GIORNI
CENA SU PRENOTAZIONE
Lunedì e venerdì per tutti

Via S. Martino della Battaglia, 107
Montichiari - Tel. 030.961643



Viale Europa, 11
MONTICHIARI
Tel. 030.9650229
ott_leonardiad@virgilio.it

Mauri
di Sola Domenica
Orologeria Oreficeria
Gioielleria

COMPRO ORO USATO
PAGAMENTO IN CONTANTI
LABORATORIO IN PROPRIO
PER RIPARAZIONI
Montichiari - Via M. Libertà, 11
Tel. 030 962480

**MARMI
FALUBBA**

di Ferrario Alan
ARTE FUNERARIA
MARMI PER EDILIZIA
RESTAURO MARMI
ANTICHI
Tel. 030 9650127
Via S. Martino della Battaglia, 9
MONTICHIARI

Finire in... fanteria

Alcuni cittadini chiedono dove sia finito lo stemma, in bronzo, donato da un nostro concittadino. Da collocare al Monumento dei Caduti.

Altro quesito. Anche più intrigante. Riguarda un cannone, cimelio della Guerra 1915-1918. Per quanto noto, il cannone risulta essere stato donato, una quarantina d'anni fa, dalla Sezione Artiglieri di Montichiari. Destinato, anch'esso, al Monumento ai Caduti.

Il cannone, silenzioso da tempo immemore, risultava in non buono stato.

Non per le battaglie, ma per incuria. Sprovvisto delle ruote, abbandonato presso un capanno industriale.

Sollecitato da un appassionato cultore, l'allora vicesindaco Boifava ne aveva disposto la momentanea collocazione nel magazzino comunale. Per evitarne il furto. O, peggio, finisse in ferramenta da rifondere. Per

il restauro, un artigiano di Acquafredda aveva offerto gratuitamente la sua mano d'opera. L'unica spesa, modesta, il materiale per ricostruire le ruote.

E' passato qualche anno e non se ne sa nulla. Il cannone è finito in... fanteria?

Quali rappresentanti istituzionali di tutti i cittadini, Sindaco e Giunta hanno pieno titolo per verificare fatti e comportamenti.

DIEFFE

Gruppo Escursionistico Montichiari

Primo anno positivo

Ad un anno dalla costituzione ufficiale del "Gruppo" siamo in grado di relazionare i nostri soci, i simpatizzanti e coloro che in ogni modo hanno creduto in noi e ci hanno sostenuti. Documentiamo il nostro operato e nel contempo esprimiamo a tutti la nostra gratitudine, assicurando il nostro impegno e la nostra disponibilità nella vita sociale, sportiva e culturale della comunità.

Viviamo in un momento storico molto precario a causa dei noti eventi finanziari in cui ogni attenzione è dovuta, in particolare quando l'interesse verte su necessità marginali quali l'adesione ad attività che, come la nostra è un po' di nicchia. Tuttavia noi riteniamo molto utile ritemperare lo spirito ed il corpo parimenti all'impegno per il lavoro e la famiglia, anzi riteniamo di stretto collegamento l'una cosa all'altra.

Pertanto, grazie della vostra disponibilità; grazie della vostra fiducia; grazie della vostra amicizia. L'amicizia è il collante delle nostre riunioni e delle nostre escursioni.

Ci siamo costituiti in Associazione lo scorso anno con uno sparuto ed eterogeneo nucleo di amanti della montagna, ed oggi siamo un omogeneo gruppo dedito ad imprese piccole ma efficaci, non solo per il nostro personale beneficio, quanto proiettato nel più ampio contesto sociale della nostra comunità locale riconosciuto per la serietà e l'impegno sportivo e culturale.

La nostra non è solo una funzione ludica: le nostre proposte vorranno sensibilizzare le fami-



In alta montagna.

glie per camminate con i più piccoli: un'esperienza da condividere, un patrimonio da far crescere. John Ruskin sosteneva che l'alpinista non è solo quello che scala le montagne ma anche quello che empaticamente si rapporta alla montagna. Il Club Alpino Italiano, a cui la nostra Associazione aderisce, ci è maestro e ci sprona ad iniziative nuove come quelle attivate dalla SAT di Riva del Garda che si rivolge a ragazzi dai 5 ai 13 anni o quelle della Sezione di Milano rivolte ai giovani chiamate "Family" per escursionisti e giochi collettivi in quota con i più piccoli.

Dal canto nostro, lo scorso anno ci ha visto attivi in manifestazioni pubbliche con presenze per il "maggio monteclarese", con gite per scolaresche, con serate d'incontro con importanti protagonisti di imprese estreme (il runner Ghidoni - gli scalatori Solina ed Airoidi) ed essenzialmente nel puntuale svolgimento di tutte le gite in programma 2008. Complessivamente sono state registrate oltre 500 presenze di scolari e 750 di escursionisti. Sarebbe bello ricordare qui singolarmente le varie gite effettua-

te descrivendole nei particolare, nei partecipanti, in altra sede, di documentate con proiezioni commentate.

Anche il periodo invernale è stato denso di attività, seppure extra calendario. Oltre ad alcune camminate, il nostro gruppo è stato protagonista

di attività sciistiche, sci alpinistico e di diverse gite con l'uso delle ciaspole. Ciò è stato possibile per l'impegno e la dedizione dell'intero Consiglio che, seppur riunitosi in poche occasioni formali, si è incontrato in riunioni aperte a tutti i soci settimanalmente. Quindi partecipate alle escursioni: ci si diverte, ci si conosce e si risparmia.

I rapporti con le pubbliche autorità sono sempre stati improntati al reciproco rispetto ed alla massima disponibilità e collaborazione. Sensi di gratitudine li rivolgiamo a tutti coloro che in ogni modo ci hanno sostenuto sia con consigli sia con elargizioni che ci hanno permesso di procurare alcune attrezzature per rendere più sicure le escursioni, nonchè di mantenere la gestione dell'Associazione, per tutte ricorderemo il Comune di Montichiari e la B.C.C del Garda.

Per il prossimo futuro, ci auguriamo di poter disporre di una nostra dignitosa sede ove poter accogliere i nostri soci, dando loro l'opportunità di una piccola biblioteca di opere montane e di una segreteria.

RB

Via Angelo Mazzoldi 116 Montichiari BS

SOCCORSO CASA

RIMESSA A NUOVO O SOSTITUZIONE DI PORTE, FINESTRE TAPPARELLE, ANTE, SERRATURE. RIPARAZIONE RIVERNICIATURA MOBILI. SOSTITUZIONE SEMPLICI VETRI CON DOPI VETRI. INSTALLAZIONE ZANZARIERE, VENEZIANE RIFACIMENTO BAGNI, DOCCE. POSA PAVIMENTI LEGNO PIASTRELLE. TINTEGGIATURA PARETI, SERRAMENTI. PARETI IN CARTONGESSO, LEGNO. MANUTENZIONE CONDOMINI

3318472913
3200614273

ARGOMME

Pneumatici di tutte le marche
Esclusivista "TOYO"

ASSISTENZA
QUALITÀ
SERVIZIO

Tel. 030 961629
Via Brescia, 134 H
MONTICHIARI

Loc. "Al Cantoncino" di Montichiari

MACELLERIA da Angelo

BOVINO - SUINO - INSACCATI
PROFESSIONALITÀ AL TUO SERVIZIO
TEL. 030.961698

PASTICCERIA - BAR - STUZZICHERIA "Al Cantoncino"

VENERDÌ: TRIPPA E PIZZA AL TAGLIO
SU PRENOTAZIONE I PIATTI SPECIALI DI BERTA
TEL. 338.1537285

Macelleria • Gastronomia
Salumi • Formaggi
Frutta • Verdura • Pane



Carni Certificate Chianine



Via Tre Innocenti, 24/A - 25010 Montichiari (BS)
Tel. 030 9650417 - Fax 030 9652551

metti la tecnica in campo

moreni

MACCHINE AGRICOLE
via E. Montale, 35
25018 Montichiari (BS)
Tel. 030 9960215 Fax 030 9961299
www.moreni.it e-mail: moreni@moreni.it

L'Eco per la campagna elettorale.

Inaugurazioni e... omissioni

L'Amministrazione comunale, in fregola elettorale, infila un'inaugurazione dopo l'altra. Compresa la domenica del voto, 7 giugno.

Chi, in passato, "moraleggiava" sugli altri in nome d'una verginale diversità, ha pieno titolo per concorrere al premio "Faccia di tolla".

Arriva **Montichiari-Comune aperto**. Aperto a chi e a che cosa? Vista la gestione privatistica e la difficoltà per partiti d'opposizione e cittadini ad avere la documentazione degli atti dell'amministrazione comunale e delle altre amministrazioni pubbliche: diritto di legge!

Le fotografie di via Mazzoldi e via S. Pietro, del 1999, comparate al 2009, corrispondono al vero.

Viene omesso che sono opere progettate e finanziate dall'amministrazione Badilini ed "ereditate" da Rosa.

Un cittadino vighizzolese, il 20/07/2007, scrive al sindaco, chiedendo lumi sulla sistemazione di via

Levate, programmata per il 2006 (opere pubbliche del triennio 2006-2007-2008).

Poi rinviata al 2007. Segnalazioni: pericolosità del traffico, carenza segnaletica, mancanza di dissuasori di velocità. Risponde Rosa, in data 20/08/2007 (protocollo 25873/10/01 - Dipartimento Lavori Pubblici):



La strada dei cavaletti interrotta. (Foto Mor)

1) L'Amministrazione Comunale ha momentaneamente congelato l'intervento in via Levate per altre urgenze.

2) «Le confermo, in ogni caso, che tuttora vige il divieto di transito agli autocarri su via Levate e via S. Giovanni alle cui estremità è installata la relativa segnaletica».

3) L'art. 179 del Nuovo Codice della strada (D.L. 285/92) non prevede dossi rallentatori di velocità per strade di comunicazione ma per quelle residenziali.

Nonostante divieti e salutarci controlli, il traffico pesante imperversa. I vighizzolesi si sentono «leggermente presi per il sedere».

Richiesto d'un parere dal cittadino vighizzolese (interessato anche il Difensore civico), il Comandante della Polizia

Locale, Agnini, risponde (lettera del 14.02.2009, prot. 4655109), che quella dei dossi, da porsi tra il n. 2 e 42 di via Levate (21 famiglie), è materia opinabile per carenza di "definizione giuridica". Agnini, infine, manifesta, al riguardo, «...il fermo proposito di avviare un confronto con l'Ufficio Tecnico». Se ne attendono i risultati.

L'intervento su via S. Giovanni, pur condivisibile, non risolve. Per il troppo cemento in tutta la fra-

zione e per nuovi insediamenti commerciali-industriali nella ex-Valentini e dintorni.

Strategica, a costo zero, la soluzione: la strada a carico dei cavaletti, vera "tangenziale" di Vighizzolo. A costo zero per il comune. Ferma da anni.

Con buona pace del Codice Stradale che la vuole aperta al traffico pubblico, è stata doppiamente interrotta da un privato. Ferma al 1999, senza progressi: perché non inaugurare il nulla?

Con belle fotografie comparative: sullo sfondo compariranno dei rilievi. Non sono le nostre colline o le Prealpi bresciane. Bensì, le discariche. Che non volevano, questi strenui difensori del territorio!

Dino Ferronato

Strade da asfaltare

Continuiamo la nostra collaborazione nel segnalare le numerose vie del paese di Montichiari che dovrebbero essere asfaltate per le loro precarie condizioni.

La **via A. Mazzoldi** è da diversi anni in una situazione



L'attuale situazione di via A. Mazzoldi. (Foto Mor)

penosa specialmente nel tratto da via Tre Ramati fino all'incrocio con via Brescia.

Non da meno sono i **marciapiedi** che sia nella direzione per Brescia sia nella direzione per Mantova, presentano l'assenza di asfalto con cordoli inesistenti che sono a livello della strada.

Forte disagio è provocato anche dalla costruzione dell'enorme complesso che confina con via P.Z. Alberti, dove questo tratto di strada presenta una buca molto pericolosa.

Ci sono pervenute in redazione diverse segnalazioni che sono state fatte presenti anche all'Amministrazione comunale. Si spera che queste richieste possano essere esaudite nel prossimo mese.



Marciapiedi di via Brescia. (Foto Mor)

Treccani
ceramiche

Pavimenti, rivestimenti, caminetti, stufe, idromassaggio, accessori bagno

Via Brescia, 186/G - 25018 Montichiari (BS)
Tel. 030.964412-030.9650715 - Fax 030.9650715

Briciole di Bontà

di Don Luigi Lussignoli

SEGUIMI

Il regno di Dio è qualcosa di Dio, ma che è per gli uomini,

che viene con il fiorire della vita in tutte le sue forme.

Il regno di Dio è il mondo come Dio lo vuole,

finalmente libero da inganno e da violenza,

più bello dei sogni, più intenso delle lacrime di chi cerca di costruirlo.

La conversione è vivere un'altra vita, è pensare in altra luce.

Solo chi ha speranza si converte:

la speranza è fame di compiere ciò che abbiamo dentro,

è fame di nascere, di vivere venendo a più luce.

Gesù cammina lungo il lago e guarda:

in Simone vede la Roccia su cui fonderà la chiesa,

in Giovanni indovina il discepolo dalle parole d'amore.

Guarderà l'adultera e risveglierà in lei la sposa, amante e fedele.

In Nicodemo ridesterà il coraggioso che seppellirà il crocifisso.

Lo sguardo di Gesù è uno sguardo creatore, è profezia.

Mi guarda, e nel mio inverno vede grano che matura,

una generosità che non sapevo: la fame di nascere.

Poi Gesù chiama e mi dice: vieni dietro a me!

Ti seguirò, Signore perché ti lasci dietro nient'altro che luce,

perché mi interessa solo un Dio che faccia fiorire l'umano.

PER INVIO COMUNICATI:
Tipografia Ciessegrafica
info@ciessegrafica.it
Tel. 335.6551349

TRONY
MONTICHIARI
di fronte Centro Fiera
APERTO 1ª domenica del mese
Tel. 030.961108



SPECIALITÀ DELLA CASA
PASTA FRESCA - LASAGNE
SALMÌ - STRACOTTI
PESCE FRITTO - RANE

PRANZI DI LAVORO

Località Ponte di Mezzane
Via Carpenedolo, 55
Tel. 030.9697691
Chiuso il lunedì e martedì sera

Antica Osteria del Gambero

Cucina tipica bresciana

Piatti consigliati dallo chef

- tortelli di zucca
- casoncelli alla bresciana
- carne alla griglia

Angolo Piazza Treccani
Montichiari - Tel. 030.961116
Chiuso il mercoledì

LAVANDERIA STEFY

di Stefania Pezzaioli

LAVAGGI - ECOLOGICI - IGIENIZZANTI di tutti i capi di abbigliamento

DAL LUNEDÌ AL SABATO
8,00-12,30 / 15,00-19,00
Piazza Treccani - Montichiari
Tel. 3475010471

IL BUFALIN

LE SPECIALITÀ DELLA CAMPANIA

- MOZZARELLE - CACIOCAVALLO
- FRUTTA E VERDURA
- SALUMI NAPOLETANI
- PASTA TIPICA - VINI D.O.C.
- TARALLI - FRESELLE
- PANE A LEGNA

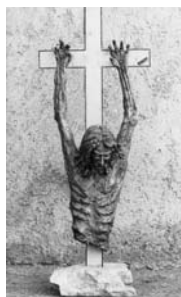
PRODOTTI FRESCHI ARRIVI MARTEDÌ E VENERDÌ

Viale Europa, 11D - Montichiari (BS)
Tel. 030.9650652 - Cell. 339.3054241

ONORANZE FUNEBRI

Dino Coffani

MONTICHIARI - CALCINATO



Diurno e notturno
Tel. 030 961797
disbrigo pratiche
gratuito
servizio completo
in tutte le
città e province

garden shop pasini

di *Andrea Pasini*

Vi invita a visitare l'esposizione
ORCHIDEE - AZALEE - RODODENDRI
GERANI - SURFINIE - CAROLINE

GRANDE ASSORTIMENTO DI CONFEZIONI REGALO

al GARDEN SHOP PASINI di Andrea Pasini
 Via Mantova, 210 - Montichiari
 tel. 030.964032 - fax 030.9962509

www.bccgarda.it

**DIFFERENTE DA TUTTE,
 GIUSTA PER TE.**



A volte manca solo un tassello
 alla realizzazione di un'impresa, di un progetto, di un desiderio.
 Ti serve una banca agile, *differente* dalle altre ma fatta su misura per te.
 Bcc del Garda si adatta alle tue esigenze, conosce il tuo ambiente, lavora con te.



Sede Legale e Direzione Generale:
 25018 Montichiari (BS) - Via Trieste 62 - Tel. 030 9654.1 info@garda.bcc.it



In memoria



Anna Rosselli in Frattini
 n. 26-07-1934 m. 24-04-2009



Vittorio Ferrario
 n. 18-12-1929 m. 27-04-2009



Graziella Pollicino in Mattei
 n. 29-03-1962 m. 23-04-2009



Maria Rodella
 20° anniversario
Sarai sempre nei nostri cuori.
Figli e nipoti.



Giovanni Zanini
 2° anniversario
Sabato 2 maggio ore 19
Messa in suffragio chiesa di Borgosotto



Giovanni Boletti
 11° anniversario



Clara Buratti in Romagnoli
 2° anniversario

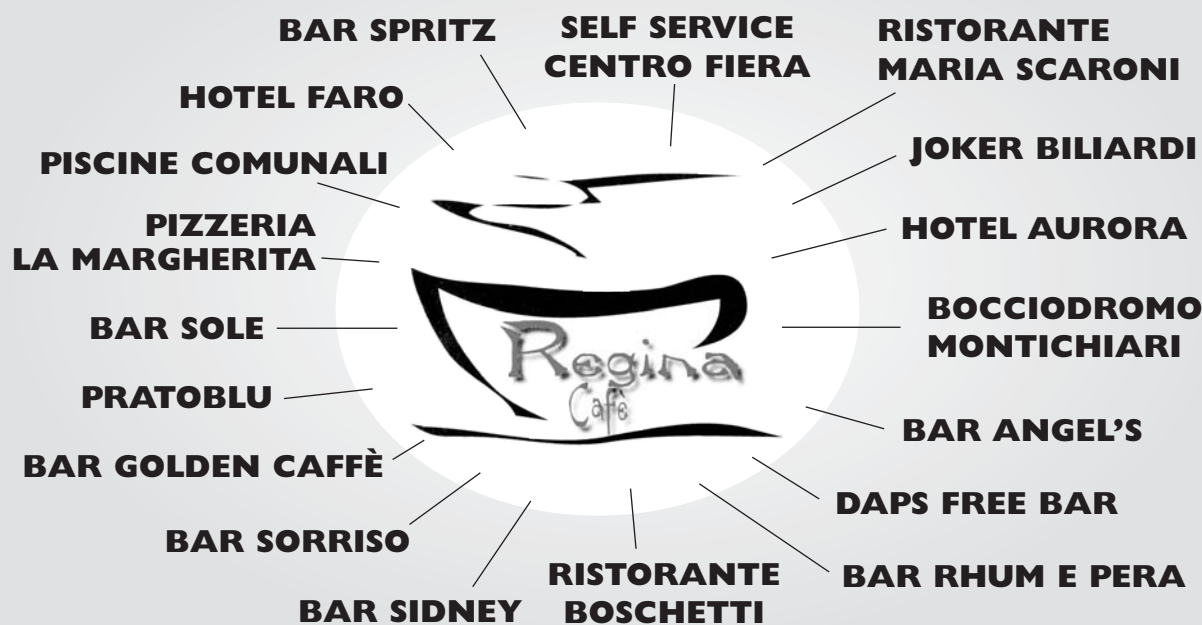


Pietro Mondini
 3° anniversario



Mario Treccani
 5° anniversario

A MONTICHIARI *Regina Cafè* PREFERITO DA:



Il Paese di Fiscalot

Anche quest'anno si è rinnovato l'appuntamento con gli alunni delle scuole elementari che hanno aderito al progetto "Il Paese Fiscalot" promosso dal locale Ufficio di Montichiari dell'Agenzia delle Entrate. La manifestazione, giunta alla sua 6ª edizione, nasce dalla particolare necessità di creare consenso da parte della collettività attorno all'attività istituzionale svolta dall'Agenzia delle Entrate. In particolare l'iniziativa locale, sviluppata dal suo ideatore Guglielmo Tenca, si è arricchita ed anche evoluta nel corso degli anni e verrà anche premiata il giorno 8 maggio 2009 a Torino come progetto innovativo nelle scuole elementari nelle Vettrine di eccellenze promossa dall'AIF - Associazione Italiana Formatori - a livello nazionale.

Il progetto ha lo scopo di coinvolgere gli alunni delle classi 4ª e 5ª elementari, ad affrontare in modo semplice il tema dell'educazione fiscale attraverso il messaggio contenuto nella favola del regno di Re Artax e dei suoi abitanti, il cui motto è "basta un piccolo sacrificio di ogni cittadino per contribuire alla necessità di tutti".

Il messaggio è stato pienamen-

te recepito dai ragazzi protagonisti dell'evento. Infatti gli elaborati presentati, in occasione della manifestazione conclusiva che si è tenuta nella splendida cornice del *Garda Forum* il giorno 18 aprile 2009, ne sono la prova.

Mai come in questa edizione, la scelta da parte dei componenti della commissione giudicatrice è stata tanto ardua, infatti tutti gli elaborati presentati hanno raggiunto un livello eccellente per la capacità di coinvolgere i numerosi partecipanti presenti, sia gli adulti che i bambini. Oltre ai dirigenti scolastici che hanno aderito all'iniziativa e agli insegnanti che hanno coordinato le attività, erano presenti circa 250 ragazzi, i veri protagonisti che, lavorando in gruppo, hanno rappresentato, per ciascun Istituto, il proprio lavoro che consisteva in balletti, quiz, filastrocche ed anche un cortometraggio.

Otto erano le Scuole che ave-



Al Garda Forum: foto ricordo dei vincitori.

(Foto Mor)

vano avanzato la richiesta di partecipare a questa edizione, ma per ovvi motivi di spazio e di tempo, si è potuto accettare le sole candidature delle Scuole di Calcinatello, Calvisano, Novagli, Tovini Kolbe e Ponte San Marco.

La fase più emozionante dell'iniziativa, come anche nelle precedenti edizioni, è stata l'esplosione di felicità mista a commozione, quando sono stati consegnati i premi alle scuole partecipanti, consistenti in coppe e buoni valore offerti dall'Associazione Culturale Davide Rodella, ed in particolare l'ambito trofeo del "Paese Fiscalot" che veniva portato in trionfo da par-

te degli alunni della Scuola vincitrice Tovini Kolbe di Montichiari.

L'auspicio dell'Agenzia delle Entrate, è che una volta chiusa la favola di "IL PAESE FISCALOT", con il suo Re ed i suoi abitanti, i bambini protagonisti di questa esperienza conservino nel futuro il messaggio che si intende trasmettere. Gli organizzatori ringraziano la BCC del Garda e l'Associazione Davide Rodella, che hanno sempre creduto in questo progetto fin dalla prima edizione ed insieme colgono l'occasione per rinnovare l'appuntamento per la 7ª edizione.

D.M.

60 anni di matrimonio: Renzo Cuelli e Isabella Dassè

Per il sessantesimo di matrimonio dei coniugi Cuelli è stata organizzata una cerimonia molto intima e particolare.

Si parte con l'arrivo della coppia di sposi con l'autovettura di circostanza presso la chiesetta del Castello, dove erano ad attenderli i familiari ed alcuni intimi amici.

Il bouquet di rose rosse offerto dalla nipotina agli sposi prima dell'ingresso in chiesa accompagnato dalla musica di circostanza (organo e violino).

I vostri 60 anni di matrimonio si sono rivelati la scelta giusta di fede in Dio emanando un

profumo che si diffonde in tutta la comunità: con queste parole don Davide ha accolto nella chiesetta i coniugi Cuelli celebrando, con vero piacere, la Santa Messa. Un legame che unisce il sacerdote con Renzo per l'intraprendenza di questo "personaggio", che dopo 25 anni di lavoro all'Ideal Standard, si è dedicato alla sua comunità montclarese come consigliere comunale e punto di riferimento per i problemi quotidiani del paese.

Il gioco delle bocce è stata la sua passione più forte, dopo la famiglia, ed a lui si deve il merito di avere a Montichiari questa attività fra le più importanti della pro-

vincia di Brescia, con un prestigioso bocciodromo da lui appassionatamente sostenuto con l'Amministrazione Badilini.

La signora Isabella, sarta di qualità e donna di casa, gli è rimasta al fianco per questi 60 anni nel ruolo di moglie che sa rendere importante il marito.

Il pranzo ed il brindisi augurale hanno concluso una giornata molto intensa e ricca di emozioni per i coniugi Cuelli, circondati da molta stima ed affetto.



DM Renzo Cuelli e Isabella Dassè.

(Foto Mor)

IMPIANTI
ELETTRICI
CIVILI
E INDUSTRIALI
AUTOMAZIONE
CANCELLI
IMPIANTI
ANTENNE TV
IMPIANTI
ALLARMI

Soldi
snc

Via E. Fermi, 20 - 25013 Carpenedolo (Bs)
Tel. 030 969282 - Fax 030 9983215
P. IVA e Cod. Fisc. 01924070988
info@soldimpianti.it - www.soldimpianti.it



**RUOTE PER TRATTORI
BAZZOLI ERNESTO**

BAZZOLI ERNESTO & C. s.n.c. - Via Erculiani, 140
25018 Novagli di Montichiari (BS)
Tel. 030.964517 - Fax 030.9981748
www.bazzoli.net

Rodella
R
living

**STUDIO E
PROGETTAZIONE
D'INTERNI
ESPOSIZIONE ARREDI
DELLE MIGLIORI MARCHE**

NUOVO NEGOZIO in via Brescia, 120 a Montichiari
TEL. 030.961293 - FAX 030.9961813

Federico Dal Bosco
Dottore Commercialista
e Revisore Contabile

Consulenza Fiscale e Amministrativa
Contabilità - Bilanci - Dichiarazioni dei Redditi

Viale Europa 45/G - Montichiari (BS)
Telefono 030.9650624 - Fax 030.9659875 - Mobile 347.3102225

**STUDIO
DENTISTICO**

Dott. CICALI PALMERINO

Via C. Battisti, 106
MONTICHIARI
Tel. 030.961626

www.studiodentista.it

• CONSERVATIVA
• IMPLANTOLOGIA
• ORTODONZIA
• PROTESICA
fissa e mobile

Aut. San. N. 142 del 30-7-1997

**ENERGIE
ALTERNATIVE**

• FOTOVOLTAICO
• GEOTERMICO
• PANNELLI SOLARI

STUFE - CALDAIE
IDROCAMINI

Pellet - Mais - Legna ecc.

FOX IL FREE s.r.l.

Via F. Cavallotti, 25 - Montichiari
Tel. 030.9962691 - Cell. 340.3368168

galeter

COLAZIONI

PANINI & PIADINE
APERITIVI - DRINKS
FRUTTA & FRULLATI

Giornali - Libri

Musica - Giochi - Arte

Da lunedì a venerdì 17-24
Sabato - Domenica 8-24
Martedì chiuso

BORGOSOTTO, VIA GUERZONI 92h

Atelier
Della
Casa

Creazioni
- Tende
- Tendaggi
- Coprilletto
- Complementi d'arredo
- Tende da sole
- Veneziane

Via Felice Cavallotti, 46
25018 - Montichiari - Bs
Tel / Fax 030 964065

**MAGRI
MAURO**
PESCHERIA

Dettaglio e Ingrosso

ARRIVI GIORNALIERI

Via A. Mazzoldi
Tel. 030.9961829

IL VENERDÌ MATTINA
PRESENTE AL CENTRO FIERA



Associata all'Unione
Stampa Periodica
Italiana

MONTICHIARI E DINTORNI... di Mario Cherubini

Progetto Zeronove: Vorrei Volare

CONVEGNI, MOSTRE, MARCE PER LA PACE E FESTE A GHEDI, CASTENEDOLO, CALCINATO, NIARDO, SOLFERINO E SAN MARTINO

Dopo l'ottavo convegno "Zeronove: Vorrei Volare" di Niardo in Valcamonica, che si svolgerà l'8 maggio, ed il nono di Calcinato in occasione della festa del volo del 9 e 10 maggio, ecco che si ritornerà a parlare di storia del volo e Centenario dal Circuito Aereo del 1909 (realizzato nei campi dove attualmente si trova l'aeroporto Gabriele D'Annunzio) durante le feste con mostra che si svolgeranno a Ghedi (29, 30, 31 maggio) ed a Castenedolo dal 30 maggio al 7 giugno.

A Ghedi ci pensano gli amici del Club Volare Ghedi, una

onlus che raccoglierà anche fondi per progetti di solidarietà in Africa. Per Castenedolo sarà invece una sorpresa ed un gradito ritorno dopo il convegno Zeronove svoltosi a fine gennaio nella sala consiliare con il patrocinio del Comune di Castenedolo.

Stavolta l'evento clou dell'anno ritorna a Castenedolo grazie alla famiglia Peri e Bigogno che accoglieranno la mostra di Zeronove, il filmato del 1909 ed una nostra presenza nella loro azienda vitinicola di via Garibaldi 66. Verranno messi in mostra aeromodelli, fotografie, filmati,

libri e gli appassionati di aeronautica avranno un luogo dove ritrovarsi per otto giorni. La mostra verrà anche visitata dalle scolaresche tra il 26 ed il 29 maggio.

A giugno il progetto Zeronove si rivolgerà invece in particolare modo alle cerimonie che a Solferino e San Martino ricorderanno la famosa battaglia del 24 giugno 1859 ed il 27 giugno una delegazione di Zeronove parteciperà alla fiaccolata per la pace che si snoderà dalla piazza di Solferino fino al Duomo di Castiglione.

Mario Cherubini

Seridò continua... fino a domenica 3 maggio

Seridò, il villaggio dei divertimenti per bambini, prosegue nella sua programmazione fino a domenica 3 maggio presso il Centro Fiera del Garda di Montichiari.

Una mastodontica organizzazione che vede in prima fila i tre storici organizzatori monteclaresi, Betty, Rocca e Chiarini, che con l'Adams di Brescia sono riusciti a rendere questo appuntamento un avvenimento a carattere nazionale.

Negli anni si sono aggiunti altri importanti collaboratori, in una macchina organizzativa che prevede la partecipazione di diverse centinaia di volontari impegnati a dirigere le oltre cento proposte.

Nonostante il tempo non abbia aiutato queste prime



giornate, l'affluenza è stata da record, con un interesse sempre più crescente. Genitori che si sono organizzati con roulettes per godere della manifestazione per i due giorni consecutivi, decine e decine di pulman provenienti da diverse regioni e la consueta invasione di macchine

con famiglie al completo.

Durante la settimana sono previsti gli arrivi organizzati dei pulman, all'interno dell'organizzazione dell'Adams, per una migliore distribuzione delle decine di

migliaia di ragazzi che troveranno molte novità: educazione, divertimento, stare insieme con i genitori, essere direttamente protagonisti di alcuni avvenimenti, un mix di situazioni che vedono i partecipanti alla fine della serata distrutti, ma felici di questa nuova avventura.

Cantieri di solidarietà

Ci scrive don Serafino...

"Il Grimm è nato non certamente da un programma studiato a tavolino o elaborato da un computer, ma piuttosto come le viole in primavera, le fragole di montagna in estate e i funghi in autunno.

Queste belle e deliziose creature nessuno le semina, nessuno le cura, ma esse, rispondendo a un comando misterioso, nella giusta stagione nascono, crescono e maturano.

Sembra che così sia stato anche per il Grimm: ci siamo trovati a fare le stesse cose nello stesso momento.

E questo ci ha fatto pensare che questa fosse la stagione di una nuova "costellazione" nel firmamento missionario. Abbiamo detto "le fragole" e non a caso. Coltivare le fragole, un mestiere e un'immagine che ci piacciono!

Succede in montagna che in qualche tratto di terreno, si insedino in modo sparso le piantine di fragole.

Il loro sviluppo è rapido, ma nessuna piantina cresce più del dovuto.

Da ciascuna però partono degli stoloni che, ad una certa distanza, radicano e producono una nuova piantina, la quale, non appena raggiunta una certa dimensione, si riproduce allo stesso modo.

Così, progressivamente, tutto il campo viene coperto da innumerevoli piantine tra loro collegate, ciascuna delle quali però è individuata, autonoma ed autosufficiente.

Nasce così il campo delle fragole, che tanto assomiglia alle nostre realtà che amano restare piccole, collegate, interdipendenti e possibilmente offrire frutti gustosi".

Grimm eventi

INCONTRI DI MAGGIO DEL GRIMM**"LA PAROLA AL SUD DEL MONDO"****PRESSO IL SALONE DI "CASA DON SERAFINO"****ESENTA DI LONATO Via San Marco n°51**

Mercoledì	06/05/2009 ore 20.30	"Oriente e Occidente si incontrano" (relatore padre Bernardo Cervellara Direttore di asianews)
Giovedì	14/05/2009 ore 20.30	"L'Africa che cresce...." (relatore Don Maurizio Cuccolo Direttore del CUM di Verona)
Giovedì	21/05/2009 ore 20.30	"L'America Latina" (relatrice Emilia Ceolan presidente MLAL, ong di Verona)
Giovedì	28/05/2009 ore 20.30	"Testimonianza della chiesa cinese" (relatore Padre Domenico Chu responsabile pastorale dei cattolici cinesi in Lombardia)

PANDA 2 RADDOPPIA

CASTIGLIONE MONTICHIARI

FIAT - LANCIA**VENDITA****NUOVO E USATO
AZIENDALI E KM ZERO****CENTRO REVISIONI**

Via Cavour, 109/111
46043 CASTIGLIONE D/STIVIERE (MN)
Tel. 0376.639901 - Fax 0376.630346



Via Romanino
25018 MONTICHIARI (BS)
Tel. 030.9650047

Pubblico e privato

a cura di Giliolo Badilini

Nel decimo anniversario della morte dello scrittore milanese Luigi Santucci, morto il 23 maggio 1999, domenica dell'Ascensione, ci sembra puntuale riprendere per la nostra rubrica alcuni passi dell'ultimo capitolo di *Volete andarvene anche voi*, uscito nel 1969 e successivamente ripubblicato sotto il titolo *Una vita di Cristo*. La suggestiva pagina è riferita appunto all'ascensione di Cristo al cielo.

“Saggista, drammaturgo, poeta, soprattutto narratore, Luigi Santucci -scrive Ferdinando Castelli- è tra le personalità più ricche di estro, di sensibilità, di originalità della letteratura italiana contemporanea. Nella sua opera narrativa rivive il filone umoristico che va da Carlo Porta a Manzoni, il sentimento del mito e del fiabesco che caratterizza Buzzati e Calvino, la nostalgia dell'età favolosa di Bruno Cicognani”. Per il romanzo *Orfeo in paradiso* a Santucci è stato assegnato il premio Campiello 1967.

Montichiari deve a Santucci un affettuoso ricordo perché egli, che era piuttosto restio a muoversi e si considerava “un animale domestico”, fu con noi nel 1974, per conto del Circolo di Cultura, per presentare il suo romanzo *Come se*, e una seconda volta nel 1976 in occasione della presentazione del mio saggio *Santucci tra provocazione e mistero*.

Giliolo Badilini

“Non guardate il cielo”

“Io mi innalzo e nel salire non cesserò di parlarvi, perché solo se udrete quanto sto dicendo quest'ora sarà per voi sopportabile [...] Quest'ora è infinitamente triste, questo giorno che i calendari chiameranno l'Ascensione in verità è per voi la fine di un lungo Natale, tra questi cirri si dissolve la fortunata notte in cui ero calato tra voi [...]

Anche dell'ora della mia morte questa può parervi più triste. La croce vi lasciava ancora la mia salma, da imbalsamare di lacrime e di unguenti, da visitare con fiori e lanterne. So che per voi un sepolcro in terra può dare maggior conforto che un punto irraggiungibile nel cielo. [...]

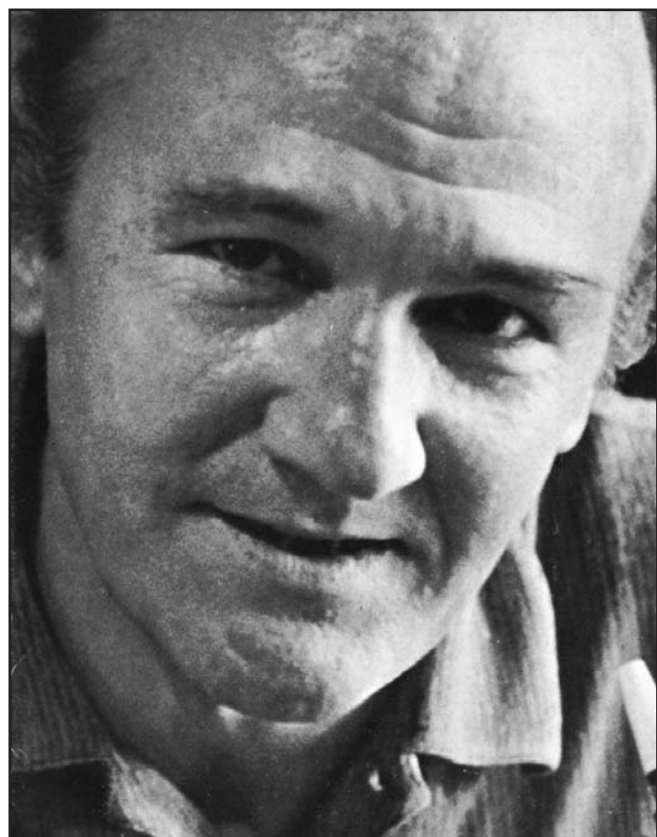
So che per voi è difficile capire. Voi capite solo che ero già fra voi e non ci sono più; che potevate toccarmi e adesso sulla terra non rimane se non

l'impronta dei miei piedi che presto il vento cancellerà. [...]

questo di dell'Ascensione io mi eclisso dietro quella nube, ma potrei nascondermi dietro un cespuglio, nel tronco cavo di un albero, o inabissarmi in uno stagno di Galilea. Il Padre da cui vado non abita oltre il volo degli uccelli. Egli è nelle brughiere spazzate dal vento, nei fienili sconosciuti dove vi accadrà di dormire una notte, sulle cenge dei monti, sotto il letto e sui tetti della città.

Dopo che sarò asceso, lui ed io saremo sciolti negli abitacoli del mondo. Allora più nulla vi sarà straniero. Ogni terra dove sbarcherete la riconoscerete dietro una segreta memoria perché io l'avrò abitata per voi. Ogni paese che lascerete partendo saprete di non abbandonarlo del tutto

perché vi lascerete me. Tutto lo spazio diventerà per voi patria e casa. Le lontananze si cancelleranno da questo istante in cui io mi libro sul monte e mi sono messo in viaggio per il mondo. Allora capirete che io ho finto di andarmene. Da questo lo capirete: che non avrete più paura”.



DECENNALE DELLA MORTE. Lo scrittore milanese Luigi Santucci (1919-1999), autore di romanzi di grande successo, fra cui *Il velocifero*, *Orfeo in paradiso*, *Come se*, *Non sparate sui narcisi* e *Volete andarvene anche voi?*, *una vita di Cristo* da cui è tratto il brano qui riportato. Il romanzo *Orfeo in paradiso* ha vinto il Premio Campiello 1967 ed è stato oggetto di una riduzione televisiva in 2 puntate.

Io salgo e do scacco alla terra, alla vostra psicologia di animali senz'ali. [...]

Non guardate il cielo. In

DAPS

Dinner & Drink

Restaurant - Pizza
Cocktail - MusicVia Mantova, 180 - 25018 Montichiari (BS)
Fax 030.9658307 - www.dapsdinnerdrink.com

L'ECO on line

www.ecodellabassa.it

(Sul sito sono consultabili tutti i numeri arretrati a partire dal 2008)

Posta elettronica

info@ecodellabassa.it

Pulizie di:
CONDOMINI
UFFICI
CANTINE GARAGE
APPARTAMENTI
ed altroantoatna@libero.it
334 1123571
338 2085224

MACELLERIA MORATTI

Carni scelte
di PRIMA QUALITÀ
BOVINE-EQUINE
SUINE e POLLAME
Servizio dettaglio
ed ingrosso
MACELLAZIONE PROPRIAMONTICHIARI (BS)
Via F. Cavallotti, 50
Tel. 030.962044

La Poesia

a cura di Giliolo Badilini

Una volta

*C'era una volta il mondo
con la mia mamma dentro
San Babila e i cartolai
via Dante e il diavolo di legno.
E ora inzuppo il pane nella morte
il pane e il sonno
[...]*

*Splendida era la terra
quando tu l'abitavi
meravigliose le pozzanghere
piene d'incanto le sale
d'aspetto delle stazioni;
bella sotto i tuoi soli
l'attesa del tram che non giunge
il treno gremito a ferragosto
il verme uguale alla farfalla.*

Luigi Santucci

(in *Se io mi scorderò*, Milano, Mondadori, 1969)esoteric car
quality sound

Pioneer

ALPINE

vodafone

VASKA

Via O. Romero, 3/A - 25018 MONTICHIARI (BS)
Tel./Fax 030.9961821 - www.esoteric-car.it - esoteric@esoteric-car.itCENTRO DI IGIENE ORALE E PREVENZIONE
Studio associatoGhiorso Dott. Omar
Dolci Dott. DiegoVia S. Giovanni, n. 58
25018 Montichiari (Bs)
Tel. e Fax 030.96.21.68

Regalati un sorriso!

HELP CASA

Tel. 030 9960849

ZANZARIERE
TENDE DA SOLE
SERRATURE - TAPPARELLE
VENEZIANE - CASSEFORTIPer urgenze telefonare al
336627734 - 3484900106

Montichiari via Ten. Pastelli, 19 - Tel. 030 9960849



ER 30